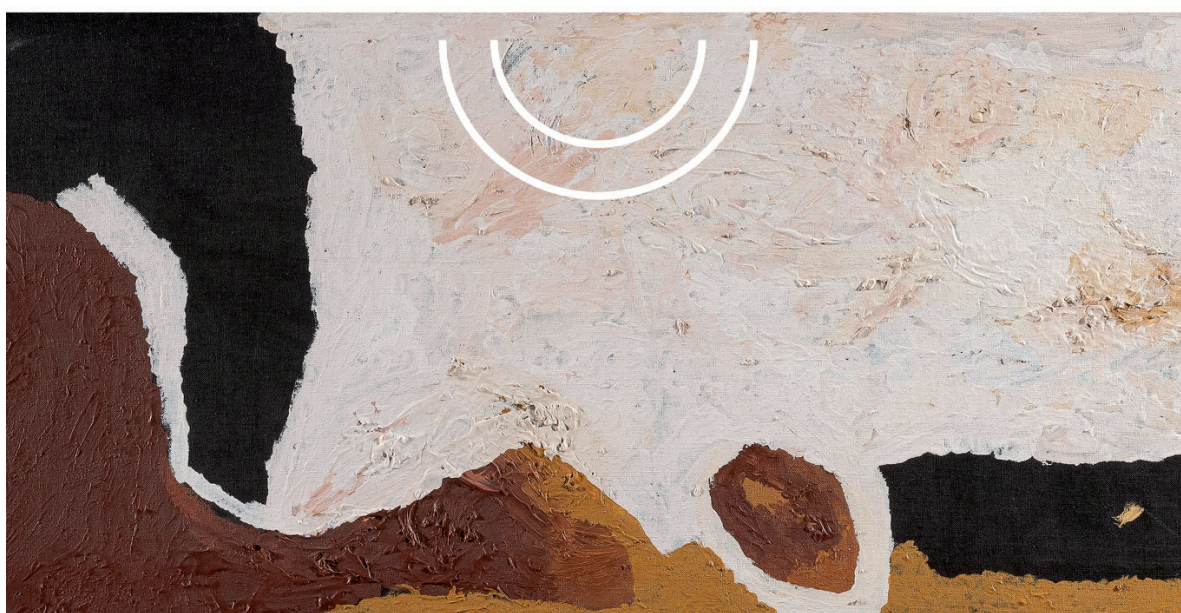
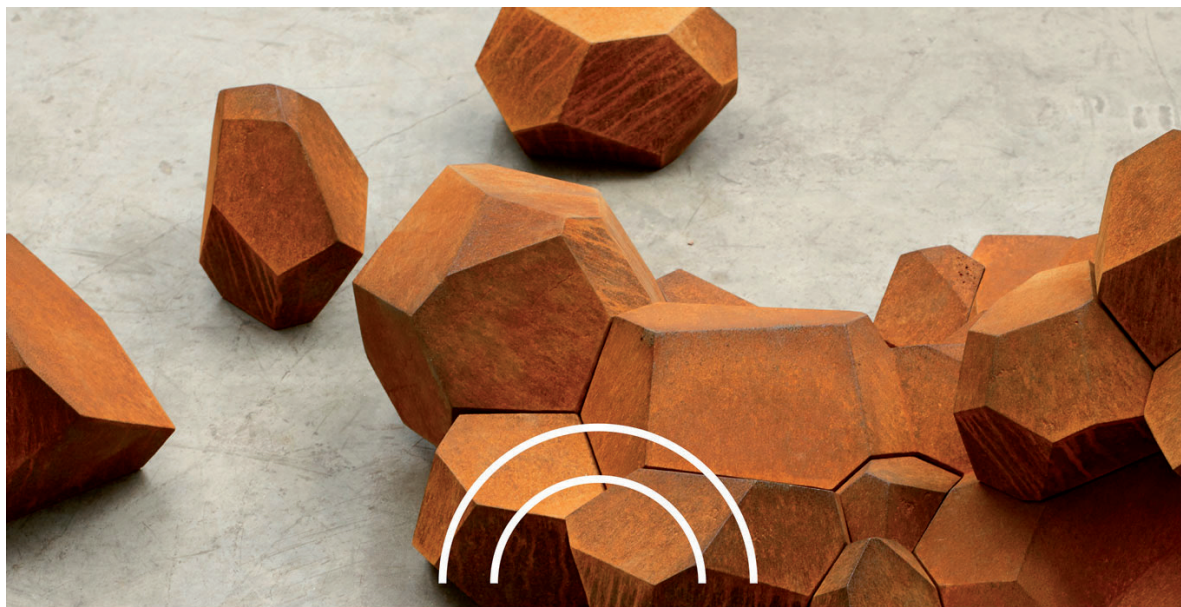


FONDATION OPALE



14.06.20 → 04.04.21

RESONANCES

Dossier de presse

Sommaire

| | | |
|-----------|--|------|
| 01 | → L'exposition | p.3 |
| | 01.01 → Les œuvres : extraits choisis | p.4 |
| | 01.02 → Les artistes | p.8 |
| | 01.03 → Le catalogue | p.9 |
| | 01.04 → Espace Special Focus | p.10 |
| | 01.05 → Biographies express | p.11 |
| | | |
| 02 | → La Fondation | p.14 |
| | 02.01 → Art aborigène | p.14 |
| | 02.02 → Objectifs | p.15 |
| | 02.03 → Expositions | p.15 |
| | 02.04 → Projets hors les murs 2019 et 2020 | p.16 |
| | 02.05 → Gouvernance | p.17 |
| | 02.06 → Amis de la Fondation | p.17 |
| | 02.07 → Partenaires principaux | p.18 |
| | 02.08 → Lieu d'exception | p.18 |
| | 02.09 → Site et architecture | p.18 |
| | 02.10 → Chiffres clés | p.20 |
| | 02.11 → Restaurant L'Opale | p.21 |
| | 02.12 → Boutique | p.21 |
| | | |
| 03 | → Informations pratiques | p.22 |
| | | |
| 04 | → Liste des visuels à disposition | p.23 |

Photos de couverture : *Ground/Sol*, Antony Gormley (1950, Royaume-Uni), fonte, 2015.

Collection Dragonfly © Antony Gormley, courtesy Galerie Thaddaeus

Ropac, London • Paris • Salzburg

Kwala at Tjiterurnga - Rêve Homme de glace, Charlie Tararu Tjungurrayi (v.1921-1999, Australie),

Groupe linguistique Pintupi, acrylique sur toile de lin, 1991.

Collection Arnaud Serval, © 2020, ProLitteris, Zurich

01. L'exposition

Du 14 juin 2020 au 4 avril 2021, la Fondation Opale présente sa nouvelle exposition **RESONANCES**. Elle fait suite à **BEFORE TIME BEGAN**, première exposition qui a fait connaître au grand public les origines de l'art aborigène contemporain et en a posé les jalons.

L'exposition **RESONANCES** est née du désir de faire dialoguer les collections des deux sœurs Bérengère et Garance Primat. Les œuvres de la Collection Dragonfly (Garance Primat) sont issues du monde entier, rassemblant des artistes modernes et contemporains occidentaux, africains, asiatiques et aborigènes, des objets et des minéraux. La collection Bérengère Primat couvre toutes les régions d'Australie et constitue l'une des plus importantes collections d'art aborigène contemporain au monde.

RESONANCES présente les œuvres d'une cinquantaine d'artistes. Liées par une dimension spirituelle forte, la Collection Dragonfly et la Collection Bérengère Primat célèbrent toutes deux l'intelligence, la beauté et l'unité du vivant. La rencontre entre les artistes du monde entier met en lumière une vision du monde profondément ancrée chez les peuples aborigènes : l'Homme est intégré de manière indissociable dans la nature qui l'entoure.

A travers les voix d'artistes des antipodes, **RESONANCES** explore ce thème fondamental en chapitres successifs. Dans le noir de la nuit immémoriale apparaissent les premières œuvres narratrices de ***Récits de terres et de ciels***, suivie d'une plongée dans ***Pouvoir de métamorphose***, notion inhérente à la création artistique et qui relie tous les êtres vivants. Le parcours se poursuit dans les murs aux tonalités ocres du désert australien. S'y révèlent les ***Secrets de la Terre Mère***, tantôt contrée ancestrale, tantôt nouvelle terre d'accueil, parfois sillonnée par le serpent, figure incontournable de la transmission. ***Les Origines*** sont explorées dans une alcôve-grotte aux teintes ocres rouges. Et la lumière éclate enfin avec l'apparition de ***l'Être premier***, où se répondent des œuvres évoquant la mémoire, l'empreinte de l'Homme sur la Terre, le cycle des astres et de la vie. L'émerveillement d'être au monde.

Une création musicale originale a été réalisée par le compositeur Mathieu Lamboley pour **RESONANCES**. Cette œuvre sonore accompagne le visiteur, mêlant les instruments à cordes, à vent et des percussions à la voix puissante et enveloppante du grand maître du yidaki (didjeridoo), Djalu Gurruwiwi, évoquant Banumbirr, l'Étoile du matin.

Commissaires de l'exposition : Hervé Mikaeloff, Georges Petitjean, Ingrid Pux
Scénographie : Ingrid Pux
Graphisme : Base Design, Genève

01.01 Les œuvres : extraits choisis

1. *Kwala at Tjiterurnga / Rêve Homme de glace* →

Charlie Tararu Tjungurrayi (v.1921-1999, peuple pintupi), 1991



© 2020, ProLitteris, Zurich, Collection Arnaud Serval

Crédit photo : Vincent Girier-Dufournier

Rêve *Homme de glace* (1991) fait partie des dernières œuvres majeures produites par Charlie Tararu ; elle est inhabituelle par son aspect formel et la palette de couleurs utilisée. L'œuvre dépeint le paysage et les contes ancestraux en utilisant une perspective aérienne, sans les conventions typiques du désert et le langage visuel des lignes, cercles et points. Le tableau montre le site de Tjiterurnga, une chaîne montagneuse à l'ouest de la communauté de Kintore. Le site est gardé par l'ancêtre Kwala, qui protège les rochers sacrés de ce lieu. Les zones brunes représentent les collines de la région et les sections blanches la glace. Charlie Tararu Tjungurrayi a été l'un des artistes fondateurs du mouvement de peinture contemporaine à Papunya en 1971. En 1987, il est le premier artiste du Désert Occidental à qui une exposition rétrospective est consacrée. Charlie Tararu rencontre le monde de l'art international lors d'un voyage à Amsterdam en 1983 pour participer à la performance *Nightsea Crossing* avec Marina Abramovic et Ulay. Cette expérience augmentera son intérêt déjà vif pour d'autres cultures et peuples.

2. *Ground / Sol* →

Antony Gormley (1950, Royaume-Uni), 2015



Antony Gormley © The artist,
courtesy Galerie Thaddaeus Ropac,
London • Paris • Salzburg
Collection Dragonfly
Crédit photo : Stephen White, London



Antony Gormley © The artist,
courtesy Galerie Thaddaeus Ropac, London • Paris • Salzburg
Collection Dragonfly
Crédit photo : Stephen White, London

Antony Gormley place le corps de l'homme, sa relation à l'espace et à la conscience, au centre de sa réflexion artistique et de sa pratique sculpturale. Le corps, lieu de mémoire et de transformation, mais aussi enveloppe, apparence qui impose à l'être de vivre toujours hors de lui-même, tenu à la frontière de sa propre dimension interne, spirituelle, psychique. La découverte de l'Inde dans les années 1970, de la méditation et de la nécessité de connecter l'âme avec le monde vont profondément orienter sa démarche. Dès le début des années 1980, il n'au-

ra de cesse d'explorer cet objet corps, individuel ou collectif, pour comprendre ce que signifie vivre au-dedans, et ainsi améliorer la connaissance de soi, sa résonance au monde.

3. *Ganyu / Etoiles* → Gulumbu Yunupingu (v.1945-2012, peuple Yolŋu), 2006 et 2010



© Artist & Buku-Larrngay Mulka
Crédit photo : Vincent Girier-Dufournier

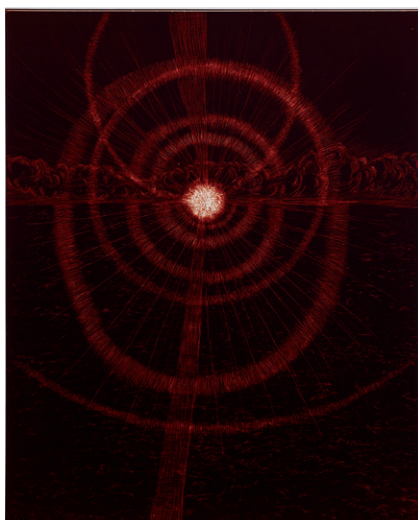


© Artist & Buku-Larrngay Mulka
Crédit photo : Vincent Girier-Dufournier

La pratique artistique de Gulumbu Yunupingu est incroyablement variée : peinture sur écorce, tissage et bijoux. L'art de Gulumbu Yunupingu est imprégné d'une forte conviction en l'unité de l'humanité – « tout autour, chaque tribu, chaque couleur » – sous le regard protecteur des étoiles. Gulumbu Yunupingu commence à peindre dans les années 1990, mais c'est au début des années 2000 qu'elle développe son style distinctif avec de simples étoiles en forme de croix, chacune avec un petit point ou un « œil » vigilant en son centre. Sur un fond dense de minuscules points, les étoiles apparaissent comme dans une galaxie de points lumineux, reflétant le constat de l'artiste : si l'œil humain pouvait tout percevoir dans le ciel nocturne, celui-ci serait entièrement rempli d'étoiles – une notion reprise par les astronomes occidentaux.

4. *Red Light / Lumière Rouge* →

Kiki Smith (1954, Etats-Unis), 2018 et 2019

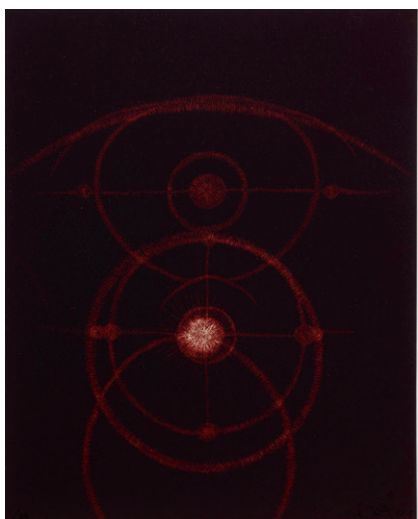
*Red Light*

Kiki Smith © Kiki Smith, courtesy Pace Gallery
Collection Dragonfly
Crédit photo : Christine Ann Jones, courtesy Pace Gallery

*Red Light*

Kiki Smith © Kiki Smith, courtesy Pace Gallery
Collection Dragonfly
Crédit photo : Christine Ann Jones, courtesy Pace Gallery

Kiki Smith donne vie depuis quarante ans à une œuvre échappant à l'iconographie d'une époque, aux trépidations d'un marché, au temps présent. Elle a défini un monde à elle, parallèle, ouvert à la divagation, à la transgression, fait de bronze, de fil, de papier, de verre, d'argile, de rêves, d'oiseaux, de créatures imaginaires, de végétation cosmique. Les œuvres présentées offrent une lecture rayonnante des possibilités multiples de son expression.

*Red Light*

Kiki Smith : Kiki Smith, courtesy Pace Gallery
Collection Dragonfly
Crédit photo : Christine Ann Jones, courtesy Pace Gallery

Les œuvres dialoguent entre elles : pour Gulumbu Yunupingu, les étoiles sont le symbole de l'âme des défunts et de la circulation des êtres ancestraux depuis le Temps du Rêve jusqu'à aujourd'hui. Ses œuvres, trois poteaux ornés d'étoiles, dialoguent avec la série *Lumière rouge* (2018-2019) de Kiki Smith, photographies singulières dans la pratique de l'artiste. Ces compositions aux motifs célestes, inspirées de la préhistoire et de l'époque byzantine, évoquant le soleil, sont gravées sur papier photographique et semblent issues d'un autre monde. Kiki Smith crée des complémentarités là où nous sommes si souvent tenus de voir des antagonismes. C'est notamment pour cette raison et pour la diversité de ses supports de création que nous avons souhaité présenter plusieurs de ses œuvres dans l'exposition. Dans la mythologie aborigène transmise par les artistes, cohabitent ce qui est si souvent divisé dans nos sociétés occidentales, et qui est au cœur de l'œuvre de Kiki Smith : l'homme et l'animal, le masculin et le féminin, l'âme et le corps, l'individu et le collectif, l'intérieur et l'extérieur, le réel et l'imaginaire, l'infiniment petit et l'infiniment grand.

5. *the pleased + the delighted / l'heureux + l'émerveillé* →

Ugo Rondinone (1963, Suisse), 2013

L'artiste suisse vivant à New-York ne se limite ni à un support ni à un motif, il imite en cela la diversité du vivant, du céleste, cherchant chaque fois à renouveler le miracle de la création. Il part d'éléments fondateurs, des motifs les plus simples, universels et accessibles à chacun, les isole et repense le contrat qui les lie à l'homme. Il s'aide de matériaux qui leur donnent une aura nouvelle, leur confie des noms qui augmentent encore leur présence.

Dans RESONANCES, *l'heureux + l'émerveillé* prennent le rôle d'un double Être primordial, ancestral et atavique.



© Ugo Rondinone, courtesy Galerie Eva Presenhuber
Collection Dragonfly
Crédit photo : Image Courtesy Philips, 2020

6. *Die Schlange / Le Serpent* → Anselm Kiefer (1945, Allemagne), 1982-1991*Serpent Arc-en-ciel* → John Mawurndjl (1952, peuple kuninjku), 1995*Crotale du temple* → Jean-Marie Appriou (1986, France), 2018

Crédit photo : Sébastien Crettaz

Trois représentations de serpents se font échos dans RESONANCES : *Le Serpent* d'Anselm Kiefer, *Serpent Arc-en-ciel* de John Mawurndjul et au sol, *Crotale du temple* de Jean-Marie Appriou. Pour les trois artistes, le serpent est un animal mythologique ; il est d'ailleurs très souvent présent dans les mythes fondateurs du Rêve. Dans la culture aborigène, le serpent peut être autant constructeur que destructeur.

Le corps du *Serpent Arc-en-ciel* se compose de blocs de couleurs rythmés, constitués d'une multitude de variations de rarrk (hachures). Leur usage permet au peintre d'exprimer la nature spirituelle de ses sujets d'une manière distincte et brillante. Pour John Mawurndjul comme pour Jean-Marie Appriou, le serpent est symbole de force primordiale, intime des énergies de la Terre. La toile d'Anselm Kiefer, comme la plupart de ses œuvres, est faite de matière accumulée (huile, paille, agrafes, vis, émulsion et plomb). Cette accumulation occupe de vastes surfaces jusqu'à arriver à un point de stabilisation, voire un point de rupture menant à la chute, pressentie, inévitable et inséparable de toute quête.

01.02 Les artistes

Angkaliya Curtis

Anish Kapoor

Anselm Kiefer

Antony Gormley

Betty Muffler Middy Mobbler

Bharti Kher

Bill Whiskey Tjapaltjarri

Bob Burruwal

Charlie Tararu Tjungurrayi

Clifford Possum Tjapaltjarri

David Nash

Djalu Gurruwiwi

Emily Kame Kngwarreye

Enraeld Djulabinyanna Munkara

Freddie Timms

Gali Yalkarriwuy Gurruwiwi

Ganbilpil White Ganyidjinu

Gao Weigang

George (Dr George) Takata Ward Tjapaltjarri

Giuseppe Penone

Gulumbu Yunupingu

herman de vries

Jean Arp

Jean Dubuffet

Jean-Marie Appriou

Jérémy Demester

John Mawurndjul

Johnny Warangkula Tjupurrula

Judy Watson

Kiki Smith

Kris Martin

Lee Ufan

Mabel Juli

Mathieu Lamboley

Mick Kubarkku

Mitjili Napurrula

Mona Mitakiki

Murtikarlka Tjumbo Tjapanangka

Naminapu Maymuru White

Naomi Kantjuriny

Nongirrŋa Marawili

Owen Yalandja

Paddy Bedford

Rivane Neuenschwander

Romuald Hazoumè

Ronnie Tjampitjinpa

Rover Thomas Joolama

Sally Gabori

Sam Falls

Sol LeWitt

Tara Donovan

Timothy Cook

Tjimpayi Presley

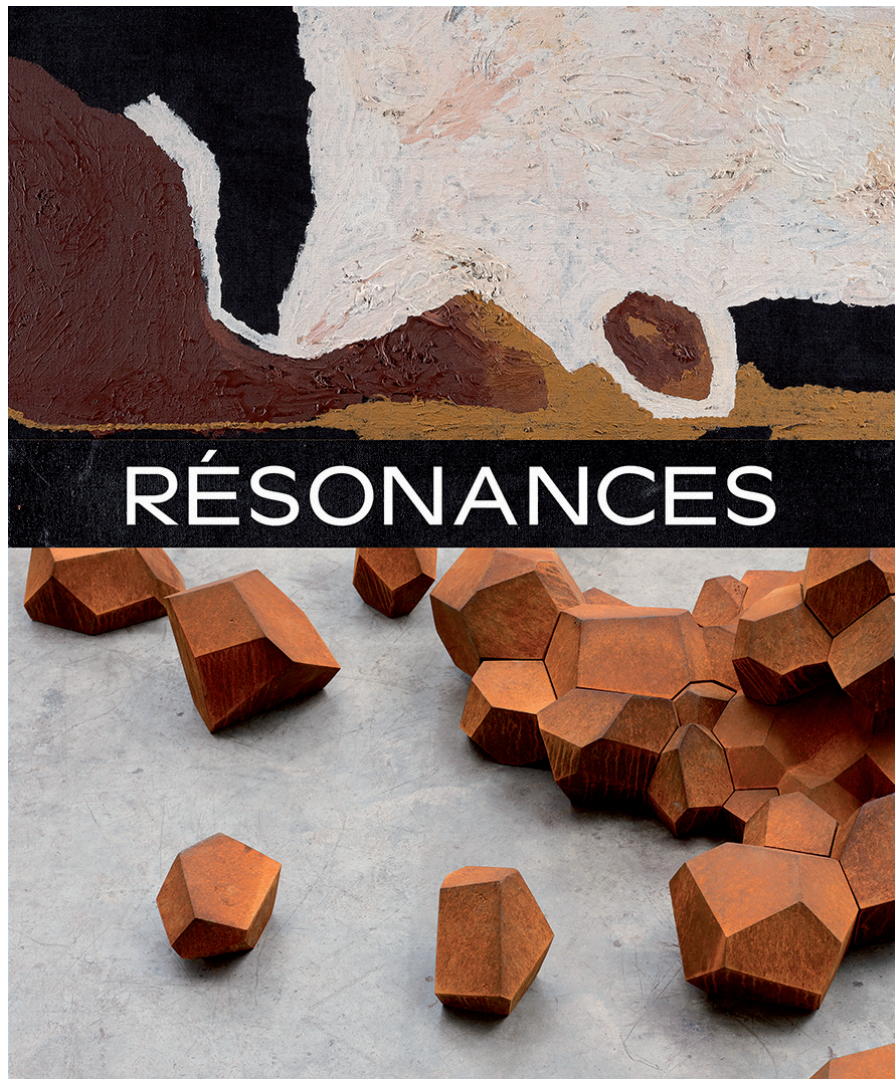
Tomás Saraceno

Ugo Rondinone

Witjiti George

Yayoi Kusama

01.03 Le catalogue



Tous droits réservés – Fondation Opale

5 Continents Editions
Piazza Caiazzo 1
20124 Milan, Italy
www.fivecontinentseditions.com

Distribution en France et pays francophones
BELLES LETTRES / Diffusion L'entreLivres
Achévé d'imprimer en Italie sur les presses
de Tecnostampa – Pignini Group Printing
Division, Loreto – Trevi, pour le compte de
5 Continents Editions, Milan, en mai 2020

Auteurs des textes :
Jean-Hubert Martin
Hervé Mikaeloff
Georges Petitjean
Bérengère Primat
Garance Primat
Ingrid Pux

01.04 Espace Special Focus

En complément de l'exposition principale RESONANCES, la Fondation Opale présente trois expositions successives dans son espace Special Focus, dédié à la présentation de projets proposant une vision différente du thème abordé par l'exposition principale. Ces expositions parallèles sont renouvelées chaque trois mois :

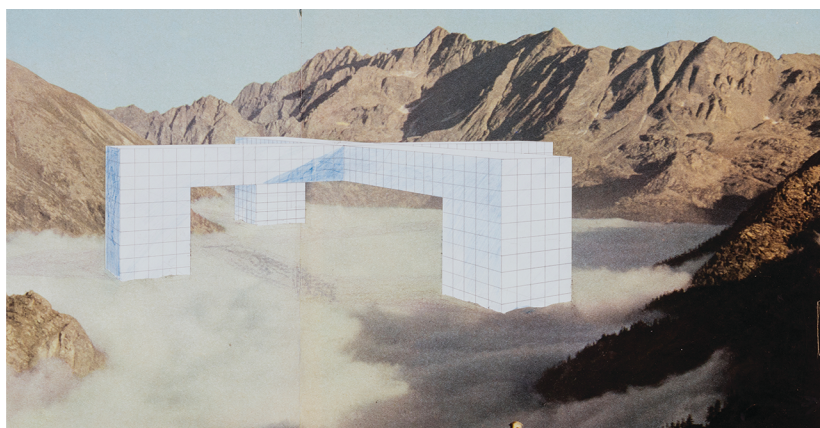
1. Exposition monographique de Michael Cook
Broken Dreams
14 juin → 20 septembre 2020
2. Exposition sur l'agence italienne d'architecture
Superstudio
30 septembre → 29 novembre 2020
3. Exposition sur le sculpteur français d'origine tchèque
Vladimír Škoda
5 décembre 2020 → 4 avril 2021

Superstudio

Ce deuxième Special Focus est consacrée à l'agence d'architecture Superstudio, du 30 septembre au 29 novembre 2020.

Groupe fondé en 1966 à Florence, Superstudio dénonce l'absurdité du monde moderne, la superproduction, superconsommation, la propriété et le capitalisme à travers une critique de l'architecture comme structure formelle d'un pouvoir aliénant.

En s'intéressant à la racine de la vie humaine, les six architectes qui composent l'agence (Adolfo Natalini, Cristiano Toraldo di Francia, Gian Piero Frassinelli, Roberto Magris, Alessandro Magris et Alessandro Poli) imaginent une humanité originelle débarrassée de murs, un futur dématérialisé et nomade où la seule architecture qui subsiste est un Monument Continu, plan orthogonal qui s'étend à l'infini.



© Superstudio
Il Monumento Continuo, Un Lago di nuvole tra eterne montagne, 1969
dessin, photomontage, Collection Frac Centre-Val de Loire

01.05 Biographies express

Garance Primat

Entrepreneure passionnée par l'authenticité du territoire, Garance Primat est propriétaire du Domaine des Etangs au cœur de la Charente Limousine, en Nouvelle Aquitaine, en France. Poursuivant l'œuvre commencée par son père Didier Primat, elle mène à bien l'entière restauration du château datant du 13^{ème} siècle au cœur du domaine.

En 2014, Garance Primat constitue la Collection Dragonfly, ensemble d'œuvres d'art contemporain, d'art ethnique, de livres et d'objets anciens et de minéraux, à vocation universaliste, qui illustre le lien étroit entre la Nature, l'Art et la Science. Elle est symbolisée par la libellule qui voyage entre Ciel et Terre et représente l'adaptation face à la pression du milieu, symbole d'équilibre et de transmission. Depuis mai 2019, le Domaine des Etangs dispose d'une pièce entièrement réservée à la présentation de la collection : l'ancienne laiterie, devenue lieu d'exposition d'art moderne et contemporain.

Ingrid Pux

Commissaire d'exposition indépendante, Ingrid Pux débute sa carrière en achevant un master en communication à l'université Laval, au Québec, avant de se diriger vers le commissariat d'exposition qu'elle pratiquait depuis des années. Dans les années 2000, elle travaille comme cheffe de projet événementiel et animatrice pour Louis Vuitton. Avant RESONANCES, Ingrid Pux avait déjà longuement collaboré avec le commissaire d'exposition Hervé Mikaeloff sur plusieurs projets dans des espaces prestigieux, dont la collection Bic, créateur du fameux stylo à bille jetable, au Centquatre-Paris en 2018, mais également pour l'une des expositions de la collection Dragonfly au Domaine des Etangs : LA LUMIERE DES MONDES, en 2019. Quelques semaines seulement avant l'ouverture de RESONANCES, Ingrid Pux disparaît subitement à l'âge de 46 ans.



Crédit photo : Sébastien Crettaz

Hervé Mikaeloff

Commissaire indépendant et consultant en art contemporain de renommée internationale, Hervé Mikaeloff est directeur et cofondateur de HM Conseils. Diplômé de l'Ecole du Louvre à Paris en 1991, il commence par travailler deux ans en tant qu'assistant du directeur à la Fondation Cartier pour l'art contemporain, puis devient directeur adjoint à la galerie Perrotin pendant trois ans. C'est en constituant une collection d'art contemporain pour la Caisse des dépôts qu'il s'est véritablement lancé dans l'initiation de collaborations artistiques pour des entreprises et des grands collectionneurs privés. Il conseille notamment Bernard Arnault, PDG du groupe LVMH. Il a assuré le commissariat d'artistes du monde entier et d'importantes expositions au Hong Kong Museum of Art, au Garage Museum of Contemporary Art de Moscou, à la Biennale de Venise et au Palais de Tokyo à Paris. Hervé Mikaeloff est déjà familier avec la Collection Dragonfly, puisqu'il a assuré le commissariat de POUSSIÈRES D'ÉTOILES, exposition inaugurale de la Laiterie du Domaine des Etangs, en 2018.

Merci également à Thomas Vroom et Arnaud Serval pour les œuvres qu'ils ont prêtées.



Crédit photo : Sébastien Crettaz

Bérengère Primat

Bérengère Primat, passionnée d'art et de culture aborigènes depuis plus de 17 ans, est la Présidente de la Fondation Opale. Installée en Valais, Bérengère Primat parcourt depuis 18 ans l'Australie à la rencontre des peuples aborigènes, de leurs valeurs, de leurs cultures plusieurs fois millénaires. Au fil des ans, elle a constitué l'une des principales collections d'art contemporain aborigène australien au monde. En créant la Fondation Opale, du nom d'une pierre mythologique dans la culture aborigène, Bérengère Primat décide d'offrir à cet art une plateforme en Europe, et la visibilité qu'il mérite. Chevalier des Arts et Lettres en France, Bérengère Primat préside aussi la Fondation Musée Schlumberger qui retrace l'épopée scientifique et humaine de sa famille. Elle est également vice-présidente du Régent Collège à Crans-Montana et de la Fondation Didier et Martine Primat.

Georges Petitjean

Conservateur de la Collection Bérengère Primat et commissaire des deux expositions d'art aborigène contemporain de la Fondation Opale BEFORE TIME BEGAN et RESONANCES, Georges Petitjean est historien de l'art et a écrit son doctorat sur l'art du désert occidental à l'Université La Trobe de Melbourne. Son principal domaine d'intérêt est la transition de l'art australien aborigène de ses sites d'origine au monde de l'art. Il a vécu et travaillé en Australie depuis de nombreuses années et, depuis 1992, suit de près le travail de nombreux artistes en Australie centrale et dans le Kimberley. De 2005 à 2017, il a été conservateur du musée d'art contemporain aborigène (AAMU) à Utrecht, aux Pays-Bas. En 2017, il est nommé conservateur de la Collection Bérengère Primat. Il a dirigé ou consulté de nombreuses expositions en Europe et en Australie, et continue d'écrire sur l'art et la culture aborigènes.

Gautier Chiarini

Diplômé en relations internationales, Gautier Chiarini débute sa carrière à l'ambassade de Suisse à Pékin où il réside de 2005 à 2014. D'abord consultant dans le cadre du dialogue sino-suisse sur les droits de l'Homme, puis conseiller à la section politique, il est ensuite nommé chef de la section culture. Durant ses années en Chine, il est aussi actif dans le design d'auteur et crée notamment des meubles avec des artisans chinois. De retour en Suisse depuis 2015, Gautier Chiarini s'établit à Zurich, où il rejoint la Fondation suisse pour la culture Pro Helvetia pour y assumer successivement les fonctions de responsable des centres culturels et des programmes d'échange puis responsable du réseau international. Il intègre la Fondation Opale dès ses premiers jours en tant que directeur.

02 La Fondation

De tout temps, l'Homme tente d'exprimer sa place dans l'Univers à travers l'art



Crédit photo : Olivier Maire

inaugurée en 2018, la Fondation Opale a pour double vocation de valoriser le Centre d'Art de Lens en Valais et de se positionner comme plateforme de référence dédiée au rayonnement de l'art aborigène contemporain en Europe. Elle incarne une vision qui trouve ses origines dans la plus ancienne culture continue du monde, celle des peuples aborigènes d'Australie : l'art comme vecteur de dialogue entre les cultures et les peuples. La fondation explore l'art contemporain selon des thèmes universels, considérant que les messages des artistes contemporains aborigènes, hommes et femmes grands initiés, s'adressent à chacun de nous et sont porteurs de valeurs humaines essentielles.

02.01 Art aborigène

L'art aborigène est la forme la plus ancienne d'expression artistique continue dans le monde, s'étendant sur 60 000 ans. Les œuvres d'art aborigènes sont une représentation visuelle de poèmes chantés de génération en génération. Chaque clan a ses symboles et certains de ces symboles emblématiques sont partagés par plusieurs clans (empreintes d'animaux, points d'eau, etc...). Transmettant et perpétuant les histoires, les traditions et les croyances culturelles, les artistes utilisent des supports variés pour s'exprimer : peinture, sculpture, gravure, poterie, tissage et, plus récemment, la photographie. Leurs œuvres s'imposent comme des témoignages pérennes d'histoires mythiques du Rêve (Dreaming), reliant les Hommes à la Terre, les ancêtres au présent. Aujourd'hui, l'art aborigène est reconnu mondialement et de plus en plus d'artistes aborigènes contemporains sont représentés dans les galeries et musées occidentaux ainsi que dans les biennales d'art internationales. Leurs peintures figurent dans de nombreuses collections privées en Europe, aux USA ou en Australie.

02.02 Objectifs

La Fondation Opale, à but non lucratif, poursuit des objectifs strictement culturels et artistiques. Elle respecte le code de déontologie de l'ICOM (Conseil International des musées) du 8 octobre 2004 et contribue à la connaissance et à la compréhension du patrimoine culturel.

La Fondation travaille en étroite collaboration avec les communautés locales et régionales dans l'objectif d'améliorer l'offre culturelle et touristique et participe ainsi activement au développement de la région de Lens/Crans-Montana. Par le biais de ses activités, la Fondation propose à un large public un programme culturel attrayant ainsi que des expositions de dimension internationale. Son programme de médiation favorise un accès inclusif à la culture en appliquant des méthodes pédagogiques et didactiques adaptées, constamment renouvelées.

Pour mener à bien la réalisation du projet de la Fondation Opale, une équipe compacte dirigée par le directeur opérationnel, Gautier Chiarini, travaille en étroite collaboration avec le conservateur, Georges Petitjean, et les commissaires d'expositions. Des liens forts sont entretenus avec les secteurs public et privé, les médias et les prestataires de services culturels, en vue de développer les meilleures synergies possibles.



Crédit photo : Olivier Maire

02.03 Expositions

La Fondation s'appuie sur la Collection Bérengère Primat, l'une des principales collections d'art aborigène et insulaire australien au monde, engagée par ses choix, caractérisée par sa diversité (près de 250 artistes) et sa richesse (plus de 1000 œuvres).

Le Centre d'art présente une exposition principale, avec en parallèle trois expositions dans son espace Special Focus par année. Sa programmation fait dialoguer art international et art aborigène contemporains. Axée principalement sur les arts visuels (peinture, sculpture, photographie, installations...), elle s'ouvre aux autres disciplines comme les arts performatifs, la musique voire la littérature lors d'événements ponctuels. Chaque exposition fait l'objet de la publication d'un catalogue (publié soit par la Fondation Opale, soit aux Editions 5 Continents) ainsi que d'un programme d'accompagnement qui comprend ateliers enfants et adultes, visites, résidences, conférences et rencontres avec les artistes ou encore projets de recherche académique.

En plus de ses activités hebdomadaires (visites guidées publiques et cours de yoga pour enfants et adultes), la fondation organise environ deux à trois événements par mois. La fondation privilégie l'accès à la culture pour tous. Une scénographie et un circuit adaptés à chaque exposition mettent en évidence les thématiques abordées et favorisent l'émotion de la rencontre directe des visiteurs avec les œuvres.

02.04 Projets hors les murs 2019 et 2020

Menil Collection – Houston (Texas), USA

Pour sa première exposition d'art aborigène contemporain, la Menil Collection a choisi d'exposer plus de 100 œuvres d'art des communautés les plus isolées d'Australie, toutes prêtées par la Fondation Opale. Déclarée « meilleure exposition de l'année » par la Houston Chronicle, MAPA WIYA a eu lieu du 12 septembre 2019 au 26 janvier 2020.

Biennale of Sydney – Sydney, Australie

La Fondation Opale a collaboré étroitement avec la 22^{ème} édition de la Biennale de Sydney, NIRIN, du 14 mars au 6 septembre 2020. Elle y a soutenu plusieurs projets artistiques et prêté une sélection des archives du curateur suisse Bernhard Lüthi, dont elle est dépositaire. A noter que cette 22^{ème} Biennale est la première édition sous la direction d'un artiste aborigène : Brook Andrew.

Alimentarium – Vevey, Suisse, Musée d'Art du Valais – Sion, Suisse

La Fondation Opale participe également à la vie culturelle locale, notamment en prêtant des œuvres à des institutions telles que l'Alimentarium de Vevey (août à décembre 2019), ou au Musée d'Art du Valais (exposition Destination Collection, de juin 2020 à janvier 2021).

Perspectives futures

Musées royaux d'Art et d'Histoire de Belgique – Bruxelles, Belgique

La première exposition d'art aborigène contemporain présentée à la Fondation Opale de juin 2019 à mars 2020, BEFORE TIME BEGAN, sera présentée dans les Musées royaux d'Art et d'Histoire de Belgique à partir de mars 2021.

Centre Pompidou – Paris, France

Prêt d'une œuvre pour l'exposition WOMEN IN ABSTRACTION / ELLES FONT L'ABSTRACTION du 5 mai au 6 septembre 2021, puis du 22 octobre 2021 au 27 février 2022 au Guggenheim Museum de Bilbao.

Musée Yves Saint Laurent – Marrakech, Maroc

Dès février 2022, un prêt d'œuvres de la Fondation constituera l'exposition LE SERPENT ARC-EN-CIEL - ART ABORIGENE CONTEMPORAIN, au Musée Yves Saint Laurent de Marrakech.



Crédit photo : Olivier Maire

02.05 Gouvernance

Le conseil de Fondation se compose de Bérengère Primat (présidente), Martine Primat (vice-présidente), Lambert Vonlanthen (trésorier et secrétaire), David Bagnoud (membre et président de la commune de Lens), Jacqueline Duc-Sandmeier (membre et représentante de l'Association des Communes de Crans-Montana).

Le conseil de Fondation soutient et avale les activités de la direction confiée à Gautier Chiarini.

02.06 Amis de la Fondation

L'Association des Amis de la Fondation Opale, présidée par Henri Balladur, est une association à but culturel non lucratif qui a pour objectif de :

- transmettre les valeurs et les principes de la Fondation Opale par des événements et une participation à des manifestations externes, animer et développer la communauté des membres
- créer des liens entre les centres d'art européens et internationaux pour faire connaître la Fondation, établir des partenariats
- contribuer à élaborer des financements liés à l'activité de la Fondation

02.07 Partenaires principaux

Les expositions bénéficient du précieux soutien de :

- La Loterie Romande
- L'Association des Communes de Crans-Montana
- La Fondation du Casino de Crans-Montana
- Le Nouvelliste

02.08 Lieu d'exception

Bérengère Primat, présidente de la Fondation, mécène passionnée par l'art aborigène, offre un lieu d'exception à cette forme d'expression artistique contemporaine qui puise ses racines dans une culture multimillénaire. La Fondation Opale a pris ses quartiers dans le village de Lens à 1'100m d'altitude, à l'abri de la colline du Châtelard et sur un balcon naturel surplombant la vallée du Rhône, face à la chaîne des Alpes. Un lieu préservé où il fait bon vivre, qui permet de se ressourcer. Un lieu également riche d'histoire où de nombreux artistes ont séjourné, dont l'écrivain Charles-Ferdinand Ramuz, les peintres Albert Muret et René Auberjonois ou encore le compositeur Igor Stravinsky. Proche du centre de Crans-Montana, station de villégiature et de loisirs connue pour son tournoi de golf international, ses coupes du monde de ski alpin et ses festivals de musique, l'apport culturel de la Fondation Opale vient enrichir ce panel d'offres et contenter des publics en recherche permanente de nouvelles expériences.



Crédit photo : Olivier Maire

02.09 Site et architecture

Le bâtiment s'intègre dans l'environnement historique du village de Lens et le paysage : un vrai défi d'implanter une architecture contemporaine sans modifier le paysage naturel du site. L'architecte Jean-Pierre Emery a pensé un musée à la beauté sobre : la façade en miroir disparaît pour laisser le paysage se refléter et crée un effet de trompe-l'œil, véritable jeu entre culture et nature. L'édifice est doté d'un toit végétal qui offre une vue sur le Lac du Louché et le paysage alpin typique de la région.

La façade du Centre d'art imaginée par l'architecte relève d'une prouesse technologique. Elle est dotée d'une isolation thermique à base de nanoparticules et produit de l'énergie telle une centrale photovoltaïque. La région du plateau bénéficie, en effet, du meilleur ensoleillement de Suisse.

Miroir au-dehors, mur opalin au-dedans, elle maintient une luminosité ambiante stable propice à la mise en valeur et à la préservation des œuvres exposées.

L'architecture du site assoit ainsi l'identité de la Fondation Opale.

L'intérieur du bâtiment moderne et fonctionnel offre sur deux niveaux près de 1 000m² de surface d'exposition. L'infrastructure et la technologie garantissent l'intégrité des œuvres au niveau de la climatisation et de la sécurité.



Crédit photo : Olivier Maire



Crédit photo : Olivier Maire

Les conditions de conservation et d'exposition répondent aux normes internationales adoptées par l'ICOM (Conseil international des musées). La construction est équipée des technologies de chauffage, de ventilation et de refroidissement (HVAC) les plus récentes. Elle met tout en œuvre pour tirer le potentiel maximal des énergies renouvelables.



Crédit photo : Olivier Maire

02.10 Chiffres-clés

Fondation Opale

Intérieur

| | |
|---|----------------------|
| Surface d'exposition : | 1'060 m ² |
| → Espaces modulables | 3 |
| Température stabilisée et contrôlée | 20 °C (+/- 2 °C) |
| Taux d'humidité relative, stabilisé et contrôlé | 50 % (+/- 5 %) |

Espace privatisable

| | |
|---------------------|--------------------|
| Salle de conférence | 90 m ² |
| Hall | 100 m ² |
| Restaurant L'Opale | 115 m ² |

Extérieur

| | |
|--|--------------------|
| Panneaux voltaïques | 84 pièces |
| → Surface couverte | 250 m ² |
| Absorption de la pénétration de la lumière du jour : | |
| → la façade absorbe | 98-99% |
| Filtrage des rayons UV, valeur résiduelle | 0,1% |

Nombre de visiteurs en 2019 33'000

Nombre de visites guidées 120

Membres de l'Association des Amis 345



Crédit photo : Luciano Miglionico

Restaurant L'Opale

Intérieur
Terrasse

50 places
35 personnes

02.11 Restaurant L'Opale

Le restaurant participe au confort et à l'expérience du visiteur. Situé dans le Centre d'Art, face au Lac du Louché, le restaurant L'Opale propose une cuisine simple et créative et met à l'honneur les produits du terroir valaisan. Il accueille le visiteur dans une décoration d'inspiration aborigène et de paysages australiens. Dès les beaux jours, sa terrasse ensoleillée s'ouvre sur une vue imprenable sur le panorama valaisan. La carte des vins, véritable ode aux cépages valaisans, propose un choix unique de vins biologiques, de la Commune de Lens ou encore élaborés par des femmes encaveurs.



Crédit photo : Sébastien Crettaz

02.12 Boutique

La boutique-librairie, membre du Indigenous Art Code, propose de nombreux objets élaborés par les communautés aborigènes d'Australie. Un choix original de produits en lien avec les thèmes d'exposition de la Fondation Opale et d'ouvrages consacrés à l'art est également disponible. Les visiteurs pourront découvrir de nombreux articles de papeterie, jeux, accessoires de mode, art de vivre, décoration et design, ainsi que les catalogues des expositions.



Crédit photos : Sébastien Crettaz

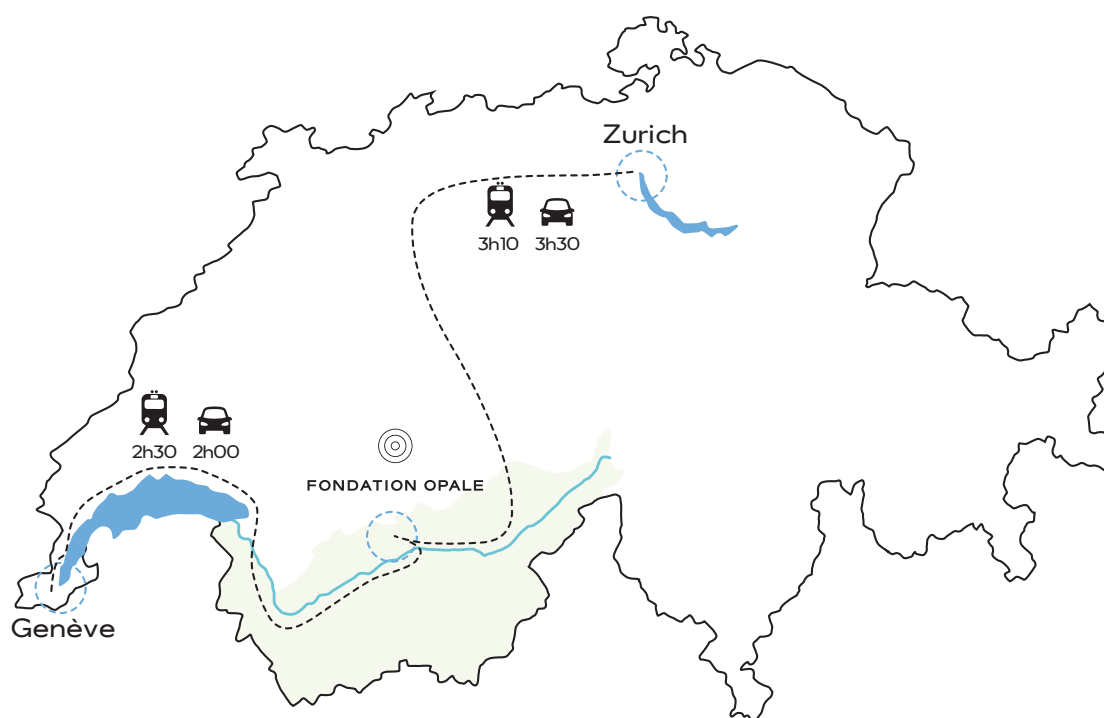
03 Informations pratiques

Coordonnées

Fondation Opale
Route de Crans 1
1978 Lens
Suisse

+41 27 483 46 10

info@fondationopale.ch
www.fondationopale.ch



Horaires d'ouverture

Centre d'art & boutique

Mercredi - dimanche: 10:00 → 18:00

Restaurant L'Opale

Mercredi - Jeudi - Dimanche 9:30 → 19:00

Vendredi - Samedi 9:30 → 23:00

04 Liste des visuels mis à disposition

Visuels exposition RESONANCES (crédit photo : Sébastien Crettaz)

→ Photos des salles (26)

Visuels extérieurs (crédit photo : Olivier Maire)

- Fondation Opale été, avec sculpture
- Fondation Opale été, avec lac et pont
- Fondation Opale automne (façade)
- Fondation Opale hiver (façade)
- Fondation Opale hiver, avec lac
- Fondation Opale crépuscule

Visuels restaurant (crédit photo : Sébastien Crettaz)

- Photo du restaurant L'Opale
- Photo du restaurant L'Opale, détail

Autres visuels (crédit photo : Olivier Maire)

- Portrait de Bérengère Primat (2)
- Portrait de Bérengère Primat et Gautier Chiarini

Exposition RESONANCES

14 juin 2020 → 4 avril 2021,
du mercredi au dimanche de 10h → 18h

Restaurant L'Opale

ouvert le mercredi, jeudi et dimanche
de 9h30 → 19h

le vendredi et samedi de 9h30 → 23h

Ouverture mercredi et jeudi soir
sur réservation



Crédit visuel © Base Design

Contacts media

International

Claudine Colin Communication
Christine Cuny | christine@claudinecolin.com
+33 1 42 72 60 01

Suisse alémanique

Neutral Zurich AG
Inna Schill | isc@neutral.plus
+41 43 311 30 90

Suisse romande

Vanessa Pannatier | vp@fondationopale.ch
+41 27 483 46 16

Fondation Opale | Route de Crans 1 | 1978 Lens / Crans-Montana | Suisse
+41 27 483 46 10 | www.fondationopale.ch